

دعم الوالدين و أولياء الأمور للأطفال ذوي الإحتياجات التعليمية الخاصة



شراكة نورفولك

# البيانات و التقييم القانوني

(Statutory Assessment and Statements)

يتضمن المساعدة في كتابة مساهمكم



رسوم : جيم كافانا

هذا الكتيب قد ترجم لنا . إذا كنت ترغب بالمزيد من المعلومات أو الدعم فيساعدنا العمل من خلال مترجم.

## ما هو البيان؟

بيان الإحتياجات التعليمية الخاصة هي الوثيقة القانونية التي تحدد احتياجات طفلك و جميع المساعدات الخاصة التي سيتلقاها .  
السلطة المحلية ستصدر بيانا إذا كانت احتياجات طفلك لا يمكن منطويا توفيرها عن طريق المدرسة. ستقوم السلطة المحلية بعد ذلك بإجراء تقييم قانوني.

## ما هو التقييم القانوني؟

هو تقييم مفصل لتحديد إحتياجات طفلك التعليمية الخاصة و أي مساعدة قد يحتاجون إليها. سيتضمن تقارير من عدد من الناس ، علي سبيل المثال:

- ◆ أنت
- ◆ مدرسة طفلك أو الحضانة (ماقبل المدرسة)
- ◆ خبير نفسي تربوي
- ◆ طبيب
- ◆ الرعاية الإجتماعية ( و الذين لن يدلوا برأيهم إلا إذا كانوا يعرفون طفلك)
- ◆ أشخاص آخرين عملوا مع أو دعموا طفلك

## من يستطيع طلب إجراء تقييم قانوني؟

- ◆ حضانة طفلك (ما قبل المدرسة) \ المدرسة
- ◆ أنت
- ◆ وكالات أخرى ، مثلا يمكن للرعاية الصحية أو الإجتماعية أن تلتفت انتباه السلطة المحلية إلي احتياجات الطفل.

إذا طلب التقييم من قبل المدرسة أو ما قبل المدرسة فإن السلطة المحلية سوف تسأل عما إذا كنت موافقا أم لا. كما أنهم سيسألون عما إذا كنت ترغب في إرسال أي معلومات قد تدعم الطلب. سيكون لديكم ما لا يقل عن **29 يوما** لتقديم تلك المعلومات.

كوالدا\ والدة يمكنك طلب إجراء تقييم قانوني إذا شعرت بأنه لم يتم الوفاء باحتياجات طفلك من خلال مؤسسات مبادرة السنوات الأولى \ مبادرة المدرسة أو المبادرة الأكبر للسنوات الأولى \ المبادرة الأكبر للمدرسة. ستكون فكرة جيدة أن تناقش الأمر مع مدرسة الطفل أولا . قد ترغب أيضا في

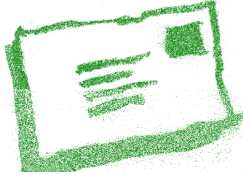
مناقشة الأمر مع خدمة شراكة الآباء على الرقم **01603 704070**

لنتمكن من طلب تقييم قانوني بنفسك ، عليك المراسلة علي العنوان التالي :

**Gillian Hiles, Service Development Manager  
(Statutory Assessment and Review)  
Children's Services, County Hall  
Martineau Lane, Norwich, NR1 2DL**

سيكون من المفيد أن ترسل بعض المعلومات عن طفلك مثل:

- ◆ تاريخ الميلاد
- ◆ المدرسة \ الحضانة (ماقبل المدرسة) التي التحق\التحقت بها.
- ◆ ما إذا كنت قد تحدثت بالفعل مع أي شخص بخصوص طفلك.
- ◆ نسخ من أية تقارير
- ◆ نموذج عن عمل طفلك
- ◆ وجهات نظر طفلك
- ◆ لماذا ترغب في أن يخضع طفلك للتقييم ( يمكنك استخدام الإقتراحات الموجودة في صفحة 8 لمساعدتك)



إذا كان طلب التقييم القانوني قد قدم من خلالك فإن السلطة المحلية سوف تراسل :

- ◆ مدرسة طفلك لتطلب منهم إرسال أية معلومات حول احتياجات طفلك.
- ◆ ستسأل ما إذا كانت لديك أية معلومات إضافية . هذا قد يتضمن تقارير من وكالات أخرى مثل الرعاية الصحية و الإجتماعية.
- ◆ وكالات أخرى لإعلامهم بأنه قد تطلب مشورتهم فيما يتعلق بطفلك.

# ماذا يحدث بعد طلب التقييم القانوني؟

القرار بإجراء تقييم قانوني أم لا سيتم إتخاذهُ بواسطة اللجنة الأسبوعية للأخصائيين التربويين و التي ستستخدم المعلومات الواردة.

في معظم الحالات يتخذ القرار من قبل السلطة المحلية خلال **6 أسابيع** من تاريخ إستلام الطلب.

بعد النظر في كل المعلومات الواردة ، قد تقرر السلطة المحلية إما:

- ◆ أن الإحتياجات التعليمية الخاصة بطفلك يمكن الاستمرار بالوفاء بها عن طريق الدعم المتوفر لدى المبادرة الأكبر للسنوات الأولى \ المبادرة الأكبر للمدرسة. في هذه الحالة فإن القرار سيكون بعدم البدء في إجراء التقييم القانوني.

أو

- ◆ يطلب المزيد من المعلومات التفصيلية حول احتياجات طفلك التعليمية الخاصة. ستبدأ السلطة المحلية بإجراء التقييم القانوني.

إذا كنت غير موافق على قرار السلطة المحلية ، يمكنك مناقشة الأمر مع المسؤول عن قضيتك بالسلطة المحلية.

إذا كنت لا تزال غير موافق فلديك الحق في استخدام قرار عدم الموافقة. هذا سيشتمن المساعدة من قبل وسيط مستقل. يمكن للوسيط مساعدة الطرفين في محاولة التوصل إلى اتفاق. لمزيد من المعلومات يمكنك الإتصال بشراكة الأباء

على الرقم **01603 704070**

يمكنك أيضا أن تستأنف لدي محكمة SEN:

**Special Educational Needs and Disability**

**Mowden Hall, Staindrop Road**

**Darlington DL3 9BG**

**SEN Helpline: 01325 392760**

**Email: [sendistqueries@tribunals.gsi.gov.uk](mailto:sendistqueries@tribunals.gsi.gov.uk)**

**Website: [www.sendist.gov.uk](http://www.sendist.gov.uk)**

يمكنك الحصول على تفاصيل حول كيفية الإستئناف من خلال المسؤول عن قضيتك أو من مكتب شراكة الأباء.

## ماذا يحدث خلال التقييم القانوني؟



إذا قررت السلطة المحلية المضي قدما في التقييم القانوني سيتم إعطاؤك اسم المسؤول عن الحالة في السلطة المحلية. ستكون | يكون قادرا على مساعدتك في أي جزء.



قد تتمكن شراكة نورفولك للآباء من تقديم مساعدة أحد داعمي الآباء المستقلين و الذي يمكنه دعمك في عملية التقييم القانوني. لمزيد من المعلومات يمكنك الإتصال بشراكة الآباء

على الرقم **01603 704070**

خلال التقييم سيتم جمع المعلومات من :

- ◆ منك
- ◆ طفلك
- ◆ مدرسة طفلك
- ◆ خبير نفسي تربوي
- ◆ العاملين في مجال الصحة مثل الطبيب ، المعالج الوظيفي، معالج النطق و اللغة، أخصائي العلاج الطبيعي أو الزائرة الصحية.
- ◆ الرعاية الإجتماعية
- ◆ الوكالات الأخرى التي تعمل مع طفلك

## مساهمة الآباء في التقييم القانوني:

من المهم جدا أن تحصل السلطة المحلية على معلومات كاملة حول الإحتياجات التعليمية الخاصة لطفلك. إذا كنت تدعم بواسطة أحد داعمي الآباء المستقل، إذا سيكون قادرا \ قادرة على مساعدتنا بهذا الشأن.

هنا الدليل حول نوع المعلومات التي يمكنك تضمينها:

- ◆ ما الذي تتذكره عن السنوات الأولى و الذي يمكنه مساعدتنا؟
- ◆ هل كنت راضيا\ راضية عن التطور في ذلك الوقت؟
- ◆ متي كانت المرة الأولى حين بدأت تلاحظ أن الأمور ليست على ما يرام؟
- ◆ ماذا حدث؟
- ◆ ما هي النصيحة أو المساعدة التي تلقيتها؟
- ◆ ماذا حدث منذ ذلك الحين؟



## كيف هو طفلك الآن؟

### الصحة العامة

عادات الأكل و النوم ، اللياقة البدنية عامة، الغياب من المدرسة، كثرة الأمراض البسيطة ، السعال و نزلات البرد. المزيد من الأمراض الخطيرة\ حوادث أو فترات قضيت في المستشفى. هل يعاني طفلك من إعاقة أو ظرف طبي ، كيف يؤثر هذا الأمر عليه\ عليها؟ هل يتعاطى دواء أو يتبع نظاما غذائيا خاصا؟ الإنتباه العام ، التعب ، علامات استخدام العقاقير.

### الأنشطة الخارجية

هل ينتمي إلى نوادي ، أنشطة رياضية ، هل يشعر بالسعادة لخروجه وحدة ؟ هل يتلقي طفلك مساعدة إضافية أو عون ليتمكن\ تتمكن من المشاركة بشكل كامل؟

## العلاقات في المنزل

مع الوالدين ، الأخوة و الأخوات ، مع الأصدقاء و الأقارب الآخرين من كلا الجنين و خارج المنزل. هل يستطيع طفلك تكوين الصداقات بسهولة؟

## السلوك في المنزل

هل يتعاون طفلك ، يشارك ، يستمع ، ينفذ ما يطلب منه ، يساعد في المنزل ، يقدم المساعدة ، يتلائم مع روتين و قواعد الأسرة. المزاج : جيد ، سيئ، عابس، ثورات غضب، حنون؟

## علاقاته و سلوكه في المدرسة

هل كانت الأمور التي نجحت في المنزل أم في المدرسة ؟ ، العلاقات مع المعلمين و الأطفال الآخرين، التقدم في القراءة و الكتابة ، الأرقام ، المواد و النشاطات الأخرى في المدرسة .

كيف ساعدت المدرسة طفلك؟ هل تم طلب المساعدة منك بالنسبة للأعمال المدرسية، مثلا سماع طفلك و هو يقرأ؟ ما الذي يجده\تجده صعبا أو سهلا؟

## آراءك العامة

في المدرسة ما هي الأمور التي يحتاج طفلك للدعم فيها؟ كيف في اعتقادك يمكن لهذا الدعم أن يقدم على أكمل وجه ؟ كيف تقارن بين طفلك و الأطفال الآخرين من نفس العمر ؟ ما هي الأشياء التي يبرع فيها طفلك و ما الذي يستمتع بالقيام به؟ ما الذي يقلق طفلك؟ هل يدرك طفلك\ طفلتك الصعوبات ؟ ما هي همومك ومخاوفك؟

## آراء طفلك

ما هو شعور طفلك تجاه المدرسة؟ قد يرغب طفلك في إعطاء وجهة نظره الخاصة.

### هل هناك أية معلومات أخرى تود الإدلاء بها :

- ◆ حول عائلتك، و التي يمكن أن تؤثر على طفلك؟ هل كانت هناك أية احتياجات خاصة في تاريخ العائلة؟
- ◆ الأحداث الهامة و التي يمكن أن تكون قد أثرت على طفلك
- ◆ أرفق أية تقارير من أشخاص آخرين

مع من ترغب في المزيد من الإتصال؟ في اعتقادك ، كيف تؤثر احتياجات طفلك على احتياجات الأسرة؟

الرجاء تذكر أن توقع تقريرك مع كتابة التاريخ، أذكر بوضوح أن هذا هو تقريرك\ رؤيتك بالنسبة للتقييم القانوني.

## ماذا يحدث عندما يتم جمع كافة المعلومات؟

عند استلام جميع المعلومات و نظر السلطة المحلية فيها ، فسوف:

- ◆ تصدر بيانا مقترحا ، أو
- ◆ تكتب إليك لشرح أسباب عدم إصدار بيانا للإحتياجات التعليمية الخاصة، و إصدارها مذكرة بدلا منها.

يجب أن تكتمل عملية جمع جميع المعلومات \ صياغة بيان أو مذكرة بديلة خلال 12 أسبوعا ، باستثناء أيام العطل الصيفية.

## علام يحتوي البيان؟

يرد البيان في ستة أجزاء

- ◆ **الجزء 1** يحتوي على اسمك و اسم طفلك و العنوان و تفاصيل أخرى.
- ◆ **الجزء 2** يحتوي علي تفاصيل الإحتياجات التعليمية الخاصة لطفلك كما حدد خلال عملية التقييم.
- ◆ **الجزء 3** يصف:
  - العون الذي تعتقد السلطة المحلية أن علي طفلك أن يزود به و الذي يلبي احتياجاته
  - الأهداف التي يتعين تحقيقها عن طريق المساعدة الخاصة
  - الترتيبات الواجب اتخاذها لوضع أهداف قصيرة المدى ، و
  - المراجعة المستمرة لتقدم طفلك نحو تلك الأهداف.
- ◆ **الجزء 4** يسمى المدرسة التي سيتم تقديم العون فيها أو ترتيبات السلطة المحلية للإعانة إذا كانت لن تقدم في المدرسة.
- ◆ **الجزء 5** يحتوي على تفاصيل الإحتياجات غير التعليمية المتعلقة التي قد يحتاجها طفلك حسب الإتفاق بين مؤسسة الخدمات الصحية و الرعاية الإجتماعية أو الوكالات الأخرى و السلطة المحلية.
- ◆ **الجزء 6** يشرح الطريقة التي سيتلقى بها طفلك المساعدة المطلوبة لدعم احتياجاته غير التعليمية.

# ماذا يحدث عندما يتم إعداد البيان لطفلي؟

ستقوم السلطة المحلية بإرسال بيان مقترح لكم قبل أن تستلموا البيان النهائي. سيتضمن البيان نسخ من التقارير التي تم جمعها خلال التقييم القانوني. في هذه المرحلة ستتمكن من التعليق على محتويات البيان. هذه التعليقات يجب أن تدعم بالمعلومات الواردة في التقارير المرفقة.

لن يتم تسمية مدرسة في الجزء 4 . بطبيعة الحال سيستمر طفلك في تلقي التعليم في مدرسته المحلية. على الرغم من ذلك , لديك الحق في أن تعبر عن تفضيلك لمدرسة معينة،و يجب على السلطة المحلية تسمية المدرسة المفضلة على أن تكون:

- ◆ المدرسة مناسبة لعمر طفلك، ذات قدرة و كفاءة و تلبي الإحتياجات التعليمية الخاصة المنصوص عليها في الجزء 2 من البيان.
- ◆ أن يتوافق حضور طفلك مع تعليم التلاميذ الآخرين بالمدرسة.
- ◆ أن يمثل وضع الطفل هناك استثماراً كفواً لموارد السلطة المحلية

إذا كانت لديك أية أسئلة أو مخاوف حول البيان المقترح، يمكنك مناقشتها مع مسؤول قضيتك في السلطة المحلية أو مع مؤسسة شراكة نورفولك للآباء.

سيطلب منك أن تسمي مدرسة من اختيارك و توافق على البيان المقترح خلال 15 يوما.

يمكنك أن تطلب وقتا إضافيا إذا كنت بحاجة إليه.



## متي سأتسلم البيان النهائي لطفلي؟

إذا كنت موافقا على البيان المقترح ، يفترض أن تتسلم البيان النهائي خلال 8 أسابيع من استلام البيان المقترح.

إذا لم تتمكن من الوصول إلى إتفاق فإن السلطة المحلية ستبرم الإتفاق.

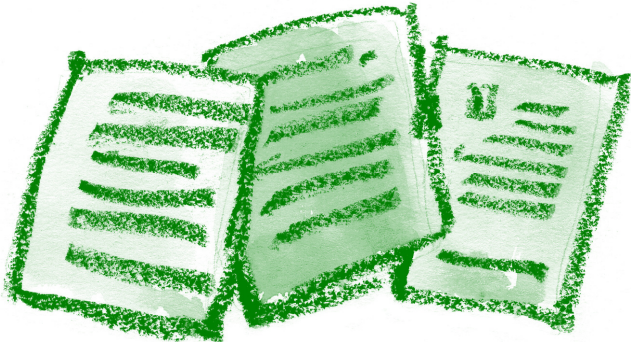
يمكنك أن تستأنف لدي محكمة SEN إذا لم تكن موافقا على الأجزاء 2، 3، أو 4 .  
التفاصيل حول حقهك بالإستئناف و الترتيبات لخدمات حل الخلاف سيتم إرسالها إليك مع البيان النهائي.

# ماهي المذكرة البديلة؟

سيتم إصدار مذكرة بديلة إذا قررت السلطة المحلية أن احتياجات طفلك التعليمية الخاصة يمكن تلبيتها من خلال المصادر بالمدرسة. ستبين المذكرة اسباب اتخاذ هذا القرار و ستقدم المعلومات التي تدعم القرار و التي تم جمعها خلال التقييم القانوني. يمكن استخدام هذه المعلومات في المساعدة في التخطيط لأفضل طريقة ممكنة لتلبية احتياجات طفلك بالمدرسة.

إذا لم توافق على قرار السلطة المحلية ، يمكنك مناقشة الأمر مع مسؤول قضيتك بالسلطة المحلية. إذا كنت لا تزال غير موافق فلديك الحق في استخدام قرار عدم الموافقة.

يمكنك أيضا أن تستأنف لدي محكمة SEN. ستتسلم المعلومات حول المهلة الزمنية لتقديم الاستئناف.  
(أنظر صفحة 6)



# الجدول الزمني للتقييم القانوني

السلطة المحلية تنظر في الطلب و تقرر ما إذا كانت ستجري تقييما قانونيا	6 أسابيع
السلطة المحلية ستجري تقييما و تقرر ما إذا كانت : ستصدر بيانا أو لن تصدر بيانا	10 أسابيع
السلطة المحلية: ستصدر البيان المقترح أو ستشرح قرارها بعدم إصدار البيان	أسبوعين
إذا قررت السلطة المحلية إصدار بيانا فسوف : تقوم بإرسال البيان النهائي.	8 أسابيع
26 أسبوعا	المجموع

أحيانا تكون هناك استثناءات للوقت المسموح به . هذه الإستثناءات سيتم إيجازها في رسائل من السلطة المحلية أو الاتصال مع مسؤل الحالة.

# الكتيبات المتاحة لوالدي و أولياء أمور الأطفال ذوي الإحتياجات التعليمية الخاصة:

- ◆ شراكة نورفولك للآباء.
- ◆ المعلومات و الدعم للوالدين وأولياء الأمور.
- ◆ الداعم المستقل للوالدين.
- ◆ مساعدة الأطفال في تجهيزات أول العام.
- ◆ كيف تستوضح عن مدرسة.
- ◆ مساعدة الأطفال في المدرسة.
- ◆ البيانات و التقييم التثريعي.
- ◆ لنعمل معا لمساعدة طفلك.
- ◆ المراجعات السنوية.
- ◆ ماذا لو لم نتفق؟
- ◆ مفكك مصطلحات
- ◆ أرقام مفيدة
- ◆ التمويل في المدارس العمومية.
- ◆ الإستهادات من المدرسة.
- ◆ مطلوب متطوعين.

ذا رغبت في الحصول علي هذا الكتيب مطبوعا في حروف كبيرة ، صوتي ، مطبوعا بطريقة برايل، أو بصيغة بديلة ، أو بلغة مختلفة يرجى الإتصال بنا في شراكة نورفولك للآباء و سنبدل قصارى جهدنا لمساعدتك.

لمزيد من المعلومات حول أي شئ في هذا الكتيب، أو نسخ من العناوين المبينة أعلاه يرجى الإتصال ب:

شراكة نورفولك للآباء :

فاكس: 01603704072

هاتف: 01603704070

البريد الإلكتروني :

[parent.partnership@norfolk.gov.uk](mailto:parent.partnership@norfolk.gov.uk)

[www.norfolkparentpartnership.org.uk](http://www.norfolkparentpartnership.org.uk)

شراكة نورفولك للآباء هي خدمة غير متحيزة يمولها مجلس مقاطعة نورفولك